



2009

**Les entreprises
accompagnées**

Entreprises accompagnées en 2009

Voici le tableau des entreprises accompagnées par Idea 35 en 2009 :

	ENTREPRISE	ACTIVITE	LIEU D'IMPLANTATION	EMPLOIS	
				1 an	3 ans
1	ALLO NUMERIQUE	Installation et dépannage matériel numérique pour l'habitat	Bréal-sous-Montfort	9	15
2	AUX SAVEURS DE BROCELIANDE	Production et vente de confitures et compotes	Bréal-sous-Montfort	3	7
3	DERET ELECTRIC	Transport urbain de marchandises par véhicules électriques	Cesson-Sévigné	3	5
4	GAZELEY	Plateforme logistique Yves Rocher	Sainte-Marie-de-Redon	5	20
5	GUGLER	Atelier vente et installation menuiseries PVC	La Chapelle-des-Fougeretz	5	12
6	ITEM ETUDES ET CONSEIL	Bureau d'études en transports	Rennes	2	3
7	LAMBERT CLOTURES	Négoce de clôtures et portails	La Mézière	3	10
8	MAILOU TRADITIONS	Fabrication de peluches 1er âge	Châteaubourg	6	12
9	OSMOZ	Commercialisation de prothèses chirurgicales	Cesson-Sévigné	2	2
10	SFTA	Fabrication, vente, maintenance de machines d'emballage	Saint-Méen-le-Grand	5	7
11	SODIE	Conseil en ressources humaines et gestion de carrière	Rennes	5	10
12	TRANSPORTS SALESKY	Plateforme logistique froid	Saint-Onen la-Chapelle	20	50
13	TRIBU ENERGIE	Bureau d'études thermiques pour le bâtiment	Rennes	2	2
14	WINDTECHNICS	Maintenance de parcs Eoliens	Bain-de-Bretagne	8	10
		Totaux		78	165

Voici la présentation détaillée des entreprises accompagnées par Idea 35 en 2009 :

Allo Numérique : Bréal-sous-Montfort

Depuis la rentrée, la toute nouvelle entreprise Allo Numérique a pour ambition d'épauler le consommateur dans la jungle technologique.

A l'heure du numérique, où câble, TNT, paraboles et ADSL s'entremêlent, il faut avoir fait Bac+5 pour réussir à brancher son téléviseur. Sans compter l'installation des périphériques qui transforment le salon des Français en véritable régie. Mais heureusement est arrivé, comme dirait un certain Jérôme Bonaldi, Allo Numérique. La sarl, créée fin août à Bréal-sous-Montfort dans le Pays de Brocéliande, se propose de régler tous les problèmes liés à la réception des programmes. Mais aussi ceux associés aux branchements des lecteurs de DVD, consoles de jeux et autres appareils reliés au téléviseur. Une entreprise - également distributeur/revendeur agréé de CanalSat et Canal+ - que l'on doit à Franck Clochard. Un homme qui, en matière de numérique, sait de quoi il parle. Depuis cinq ans, il était à Rennes le responsable du centre de relations clients de... Canal. Une place privilégiée pour recenser et comprendre les questions que se pose le consommateur lambda.

Désormais chef d'entreprise, l'ancien cadre a fixé la barre à 290 K€ de chiffre d'affaires pour la première année. Il mise, notamment, sur l'échéance de juin 2010, date de l'extinction de l'analogique en Bretagne.

Pour se lancer, Franck Clochard a bénéficié d'un prêt d'honneur de 6 000 € de la part de Brocéliande Initiatives. Et pour trouver son dépôt de 180 m² et ses bureaux de 50m², il a fait appel à l'expertise d'Idea 35. L'agence de développement économique a identifié ce bâtiment proposé par la Communauté de Communes de Brocéliande. Elle a également orienté le dirigeant vers le fonds de revitalisation qui lui a permis de toucher une subvention pour les 9 emplois prévus à trois ans. Aujourd'hui, la TPE emploie déjà trois personnes. L'une de ces trois personnes est un ancien salarié de Motorola. C'est bien la preuve de l'efficacité du fonds de revitalisation dont l'objectif est de soutenir la création d'un nouvel emploi pour chaque emploi détruit.

« J'ai pu bénéficier de la complémentarité entre Idea 35 et la CCI de Rennes : la première m'a accompagné pour la recherche de locaux et de financements, la seconde pour toutes mes démarches liées à la création d'entreprise. Ce fut très confortable de ce point de vue-là », se félicite le créateur d'Allo Numérique.



Franck Clochard
PDG

www.allo-numerique.fr

Chef de projet : Frédéric Bréhier

Date de l'article :
Septembre 2009



Aux Saveurs de Brocéliande : Bréal-sous-Montfort

Nouveau départ pour la PME Aux Saveurs de Brocéliande. Agnès Taitre, ingénieur agro de 24 ans, vient de s'associer pour prendre la gestion de l'entreprise artisanale cédée par Corinne Guilhem, sa créatrice. Après un contrat de R&D chez un producteur de plats cuisinés, Agnès se consacre désormais à 200% au fabricant de confitures haut de gamme.

Sa première décision : trouver un bâtiment adapté, sur le pays de Brocéliande, pour industrialiser son process. Un bâtiment de 310 m² dans lequel Agnès Taitre souhaite développer la production en y ajoutant sa touche R&D. Compléments originaux comme de l'algue, extension de la gamme autour de la thématique Santé-Bien-être... Aux Saveurs de Brocéliande veut innover tout en s'appuyant sur sa force originelle : des produits peu sucrés et haut de gamme. En année 1, la PME vise 185 K€ de chiffre d'affaires, pour atteindre les 410 K€ fin 2012, avec sept personnes. Aujourd'hui, la société emploie deux salariés : Agnès Taitre et Louise Tavernini, en charge du développement commercial.

Idea 35 a accompagné les repreneurs dans la quête de locaux en partenariat avec Aurélie Guinard, de la Communauté de Communes de Brocéliande. Les dirigeants ont également été conquis par les perspectives de mise en réseau offertes par l'agence de développement économique. Aux Saveurs de Brocéliande a bénéficié d'un prêt d'honneur de 15 000 € de la part de Brocéliande Initiative.



www.creatricedeconfiture.com

Chef de projet : Maryse Châtel

Date de l'article :
Septembre 2009



Deret Electric : Cesson-Sévigné

Lors d'une livraison en centre-ville aux heures de pointe, les cinq derniers kilomètres représentent le tiers du coût du transport. A l'heure actuelle, ça vaut la peine de s'y intéresser.

Le groupe de transports Orléanais Deret a bien compris les enjeux ; il s'est penché sur la question. Et pas dans la demi-mesure, mais à l'échelle de ce qu'on peut attendre d'un groupe familial de 1.500 personnes et 153 M€ de CA !

En quelques mois, il vient ainsi d'ouvrir 21 agences en France qu'il dote progressivement de camions électriques : les Deret Electric ! Des petits véhicules, peut-être, mais costauds, sûrement. Avec leur 2 tonnes de charge utile, ces camions de marque britannique Modec devraient changer le visage du cœur des villes en général, et de Rennes en particulier.

Deret vient en effet d'ouvrir une agence à Cesson-Sévigné, qui emploie deux personnes. Dotée pour l'instant d'un seul camion, elle devrait afficher à terme une flotte de cinq à six véhicules. Idea 35 a accompagné la société dans sa mise en relation avec les services et élus de Rennes Métropole et de la ville de Rennes. L'agence a également servi de trait d'union avec les commerçants rennais, intéressés au premier plan par ce déploiement.



www.deret.fr

Chef de projet : Stéphanie Desloges

Date de l'article :
Novembre 2009

Gazeley : Sainte-Marie-de-Redon

Une belle réussite pour la Communauté de Communes du Pays de Redon qui remporte cet appel d'offres lancé par un industriel régional de la cosmétique. A l'issue d'une recherche de plus de 18 mois, c'est la zone d'activité de la Lande Saint-Jean à Sainte-Marie qui accueillera le site du groupe Gazeley, promoteur investisseur britannique en immobilier logistique.

En contact avec la société depuis février 2007, Idea 35 l'a accompagnée dans sa recherche de terrain.

Plusieurs sites avaient été sélectionnés. C'est finalement la Communauté de Communes du Pays de Redon qui aura su réaliser la meilleure proposition en valorisant sa localisation au carrefour de trois départements (Ille-et-Vilaine, Morbihan, Loire Atlantique).

Ce centre logistique développera une surface couverte totale de 18 000 m². Les travaux commenceront en 2009. Le démarrage d'activité est programmé pour le mois de janvier 2010. L'exploitation du site sera confiée au transporteur Mory Group qui prévoit d'y employer, à terme, 20 salariés.



www.gazeley.com

Chef de projet : Mathieu Jaouen

Date de l'article :
Novembre 2008

Gugler : La Chapelle-des-Fougeretz

Les mesures gouvernementales en faveur de la rénovation du parc immobilier et des économies d'énergie incitent les entreprises du bâtiment à se positionner au plus près de leurs clients. C'est le cas du groupe luxembourgeois Gugler, fabricant d'ouvertures PVC profilées, fort d'une usine en Allemagne et de 18 agences en Europe, dont 12 en France. Sa participation à l'édition 2008 de la foire de Rennes l'a convaincu de l'intérêt du marché local. Jusqu'alors absent de l'Ouest, il a ouvert une agence technico-commerciale sur la Route du Meuble, à La Chapelle-des-Fougeretz.

Depuis mars dernier, le site dispose d'un espace d'exposition et d'un atelier d'adaptation et de finition des ouvrants. Il emploie 3 personnes et devrait en compter une dizaine d'ici trois ans.

Gugler a sollicité l'appui d'Idea 35 pour trouver un lieu d'implantation adapté. L'agence l'a aidé à définir ses besoins et a lancé une recherche immobilière auprès de tous les acteurs locaux de l'immobilier d'entreprises. Elle a ensuite organisé des visites et conseillé Gugler sur les différentes offres. Les statistiques de l'Équipement sur la fréquentation des routes ont aidé le groupe à arrêter son choix, qui s'est porté sur la location d'un local négociée avec Pigeault Immobilier, à Rennes.

Depuis, le fabricant a ouvert une agence à Angers et prévoit d'en créer une autre sur Nantes.



www.gugler-europe.com

Chef de projet : Mathieu Jaouen

Date de l'article :
Juin 2009

Item Etudes et Conseil : Rennes

Depuis Besançon, difficile de toucher les marchés situés à l'Ouest. Le bureau Item Etudes et Conseil a donc opté pour une implantation régionale. Spécialisé dans les problématiques de transport et de déplacement, il vient d'ouvrir une agence à Rennes, dans le quartier des Longchamps.

La société a été créée en 2002 par Guillaume Girerd et Geoffroy Brischoux. Deux jeunes docteurs en géographie. Item Etudes et Conseil peut réaliser des études de faisabilité ou assiste à la maîtrise d'ouvrage pour des projets tels que les plans de déplacements urbains, comme ce fut le cas récemment à Lyon.

Elle participe également à la réflexion des grandes entreprises rencontrant par exemple des problématiques de déplacement pour leurs salariés. L'antenne rennaise, installée square René Cassin, dans l'immeuble Galaxie, est placée sous la responsabilité de Séverine Grould.

Item Etudes et Conseil prévoit de recruter trois personnes sur trois ans et de réaliser un CA de 115 K€ en 2010 et 150 K€ en 2011.

Idea 35 les a accompagnés dans la recherche immobilière. L'agence les a également orientés vers le fonds de revitalisation d'Ille-et-Vilaine, ce qui lui a permis d'obtenir 7 500 €.



Guillaume Girerd et Geoffroy Brischoux

www.item-conseil.fr

Chef de projet : Maryse Châtel

Date de l'article :
Novembre 2009

Lambert Manufil : La Mézière

En plus de leurs activités de tréfilerie et de fabrication de pointes et clous, le groupe Lambert Manufil, 65 salariés à Couëron, près de Nantes, distribue des clôtures depuis 85 ans. Ses clients ? Des professionnels de la clôture et du bâtiment, paysagistes, jardinerie, magasins de bricolage... Misant sur la proximité, il a ouvert, début juin, une agence commerciale, au nord de Rennes, à La Mézière, pour desservir aisément la Normandie et la Bretagne. Elle emploie une personne au service administratif-commercial et une deuxième au magasin et à la préparation de commandes.

Carine Chesneau, PDG du groupe, a découvert Idea 35 sur Internet. Elle avait identifié des locaux, mais voulait être confortée dans son choix. L'agence départementale a repris la démarche au début, afin de l'aider à choisir le bon emplacement et un bâtiment de qualité au meilleur prix. Elle a donc passé au peigne fin l'offre immobilière du Pays de Rennes et lui a fait visiter plusieurs sites.

La proximité immédiate de Bois Expo Distribution, partenaire de Lambert Manufil dans l'association Expodixverts (salons s'adressant aux professionnels du paysage), a influé sur le choix. L'entreprise, spécialisée dans la distribution d'équipements paysagers en bois, dispose en effet de nombreux atouts complémentaires.

Idea 35 a mobilisé différents partenaires autour de ce projet, parmi lesquels la Communauté de Communes du Val d'Ille, Landemaine Immobilier et Ouest Mobilité. Les prestations de cette dernière ont permis à deux salariés, mutés de Couëron à La Mézière, de bénéficier de la recherche d'un logement et de la prise en charge des frais d'agence.



www.lambert-clotures.com

Chef de projet : Anne Lion

Date de l'article :
Juin 2009



Mailou Tradition : Châteaubourg

Châteaubourg, terre de bisounours ! La société Mailou Tradition vient en effet de s'y implanter. Il s'agit d'un atelier de fabrication de... peluches !

Professionnel du secteur depuis une dizaine d'années, Ludovic Franci souhaitait monter son propre atelier et fonder ses propres marques. Des marques 100% françaises ! Du design à la commercialisation en passant par la fabrication, tout est réalisé depuis Châteaubourg. Par souci de qualité, de créativité et tout simplement d'éthique. Installé depuis la fin de l'année, l'atelier de 300 m² emploie déjà onze salariés, en majorité des piqueuses et des finisseuses. Avec son positionnement haut de gamme, Mailou Tradition propose des peluches premier âge vendues en grande distribution et dans les boutiques spécialisées.

Pour sa recherche de financements et sa mise en réseau, Mailou Tradition s'est appuyée sur les services d'Idea 35. L'entreprise a également bénéficié du fonds départemental de revitalisation.



Chef de projet : Anne Lion

Date de l'article :
Mars 2010



Osmoz : Rennes

Nouveau service pour les chirurgiens orthopédistes de l'Ouest. Idea 35 a accompagné en 2009 la société Osmoz dans son implantation immobilière à Rennes. Une Sarl fondée par Nicolas David et Patrick Vacher, deux professionnels expérimentés (onze et vingt ans) de l'orthopédie, et qui poursuit son développement.

Prothèses totales de hanche, de genou et chirurgie du pied ou de la main, les deux co-gérants commercialisent une large gamme d'implants auprès des cliniques privées et des hôpitaux.

Depuis la capitale bretonne, Osmoz cible les chirurgiens de Bretagne, mais aussi de Basse-Normandie et des Pays de la Loire. Un contact qui va au-delà d'une simple commercialisation. Si Osmoz met à la disposition des professionnels de santé instruments et prothèses, la Sarl forme également les infirmières assistant le chirurgien à la technique opératoire. Pour l'année 2010, l'entreprise prévoit un chiffre d'affaires de 234 000 €.



Chef de projet : Stéphanie Desloges

Date de l'article :
Juin 2010



SFTA : Saint-Méen le Grand

Nouvelle venue, à Saint-Méen-le-Grand. La Société Française de Technologies Appliquées à l'industrie, ou SFTA, vient d'être créée dans la zone du Maupas, au sein d'un atelier-relais de la Communauté de Communes du Pays de Saint-Méen.

Fort de 27 années d'expérience dans l'industrie (Vivendus ou encore Puratos à Fougères), Christophe Lantoine a lancé son activité de conception et d'amélioration de lignes de production.

Accompagné par Idea 35, le dirigeant a installé son activité dans 500 m². Aujourd'hui locataire, il a bon espoir de racheter le bâtiment d'ici à trois ans. Pour son premier exercice, SFTA compte réaliser un chiffre d'affaires de 320 K€. Et l'objectif est de le doubler d'ici à 2012.

Toujours épaulé par l'agence, Christophe Lantoine a obtenu, auprès de Brocéliande Initiative, 10 000 € de prêt d'honneur. Son dossier a par ailleurs reçu un avis favorable du fonds de revitalisation d'Ille-et-Vilaine. 12 500 € lui sont alloués pour la création de cinq emplois cette année, et un en 2010.

Présent au prochain salon CFIA de Rennes, en mars, le chef d'entreprise a déjà recruté une assistante, un technicien automaticien, un ingénieur conception/mécanique et un technicien de maintenance. Un deuxième devrait suivre dans les prochaines semaines.



Christophe Lantoine
PDG



Chef de projet : Maryse Châtel

Date de l'article :
Novembre 2009



Sodie : Rennes

Présent sur tout le territoire national, le groupe Sodie fait partie des sociétés ayant remporté l'appel d'offres de délégation de service publique pour le compte de Pôle Emploi.

Le spécialiste du placement des demandeurs d'emploi va ainsi soulager Pôle Emploi dans sa mission. Et Rennes va bénéficier de son expertise. Déjà présent dans la capitale bretonne, où il disposait de quelques salariés placés chez un client industriel, Sodie ouvre un bureau de 100 m². Idea 35 l'a ainsi aidé à s'installer provisoirement dans le centre d'affaires Buro Club avant d'intégrer ses locaux boulevard Solférino dénichés par l'agence Giboire.

Grâce à cette implantation, cinq emplois ont déjà été créés et le groupe prévoit d'atteindre les dix à l'horizon 2012. Des salariés qui interviennent dans les nouveaux locaux de Sodie mais également au sein des agences de Pôle Emploi.



Chef de projet : Mathieu Jaouen

Date de l'article :
Juin 2010



Salesky : Saint-Onen-la-Chapelle

Le groupe Salesky, spécialiste des métiers de la logistique du froid, s'implante près de Saint-Méen-le-Grand. Il offre ainsi un service de proximité à ses clients : industriels, grossistes, grande distribution, restauration hors foyer ...

Actuellement en cours de travaux, la nouvelle entité, Salesky Bretagne, ouvrira ses portes d'ici la fin d'année 2009 et comptera 50 salariés à horizon 3 ans. Le groupe étend son maillage géographique, après ses plateformes de Sablé-sur-Sarthe, également siège de l'entreprise, Lyon, Arras et Rungis.

L'implantation de la plateforme bretonne, 1 500 m² couverts sur 24 000 m² de terrain, est stratégique. Elle permet de couvrir aisément l'ensemble de la Bretagne ainsi que les régions limitrophes. La synergie avec les autres sites du groupe permet d'assurer de manière optimale les activités de groupage et dégroupage de produits alimentaires frais. La Communauté de Communes du Pays de Saint-Méen-le-Grand, la commune de Saint-Onen-la-Chapelle, le Conseil général d'Ille-et-Vilaine et le Pôle Emploi accompagnent le projet.

En amont, l'ouverture du site Salesky Nord à Arras, détectée dans le cadre d'une prospection commerciale, a incité Idea 35 à contacter son PDG. Jérôme Hervé étudiait une opportunité dans l'Ouest, mais hors Ille-et-Vilaine. Un dossier étayé, présentant les possibilités d'implantations sur le département, l'a persuadé de revoir son choix. Depuis, Idea 35 l'accompagne dans cette démarche en l'aidant à accélérer et à simplifier son installation sur le département.



Jérôme Hervé
PDG

Chef de projet : Stéphanie Desloges

Date de l'article :
Juin 2009



Tribu Energie : Rennes

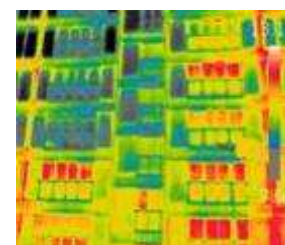
Le cabinet parisien d'études thermiques Tribu Energie a choisi la capitale bretonne pour l'implantation de sa première antenne régionale en France.

L'entreprise, créée en 2002 et qui emploie aujourd'hui douze salariés, investit des bureaux Quai Duguay-Trouin, en plein cœur de Rennes. Le bail a été signé avec Blot Immobilier par l'intermédiaire d'Idea 35. A l'origine de ce projet : un contact transmis par Loïc Evain, de la Chambre de Commerce et d'Industrie de Rennes Bretagne.

La PME intervient dans la conception de bâtiments et de zones d'activités urbaines en tant que maître d'œuvre ou assistant à maîtrise d'ouvrage. Elle a par exemple travaillé sur la ZAC des Champs Blancs, à Cesson-Sévigné. Sa spécialité : le calcul thermique. Une expertise qui lui permet, entre autres, de définir la stratégie thermique d'une entreprise avec forcément, à la clef, des économies pour l'occupant du bâtiment.

Tribu Energie participe par ailleurs à la conception des éco-quartiers, dans les villes. Elle forme en outre les professionnels du bâtiment ou encore les experts des collectivités territoriales.

Depuis Rennes, c'est Damien Janvier qui pilote l'agence régionale de Tribu Energie. Une antenne qui compte employer deux salariés en année un et trois à terme.



www.tribu-energie.fr

Chef de projet : Maryse Châtel

Date de l'article :
Novembre 2009



Windtechnics : Bain-de-Bretagne

Spécialisé dans la maintenance et l'installation de parcs éoliens, le jeune groupe Windtechnics développe une stratégie d'offre de proximité. Dans cette logique et afin d'honorer ses contrats sur le grand Ouest (Bretagne, Pays de Loire et Manche) dans les meilleures conditions, il envisageait de s'implanter en Ile-et-Vilaine. Après étude de diverses propositions d'Idea 35, il a ouvert une agence régionale à Bain-de-Bretagne. Ses huit techniciens interviennent pour le compte de sociétés gestionnaires de parcs et de constructeurs qui externalisent leur maintenance.

Implanté à Courcelles-les-Lens (62) et géré par Thibaut George, Windtechnics travaille pour le compte de fabricants d'éoliennes et compte une trentaine de salariés. Le groupe est présent à l'étranger avec, notamment, des filiales au Canada, en Grande-Bretagne et, récemment, en Roumanie.

Windtechnics propose ses services dans les secteurs de l'éolien onshore et offshore. Dans un cas, pour le compte de fabricants, il réalise les travaux mécaniques ou électriques nécessaires au fonctionnement des installations, du montage des éoliennes aux dépannages. Dans l'autre cas, plus récent, le groupe se structure autour de projets. Il propose aux fabricants et exploitants de parcs en mer un panel de services sur l'ensemble de l'Europe, du montage à la maintenance conditionnelle.



www.windtechnics.com

Chef de projet : Stéphanie Desloges

Date de l'article :
Avril 2009