

Imprimez cette page en utilisant PDF Creator :
Imprimer - Fermer



n° 08
nov. 2009

Agence de développement
économique d'Ille et Vilaine

SOMMAIRE

- Deret Electric, le visage des centres-villes va changer
- Tribu Energie ouvre sa première antenne régionale en plein coeur de Rennes
- Item Etudes et Conseil s'ouvre à l'Ouest
- Ecoparc des Bruyères : la première zone certifiée Iso 14001 d'Ille-et-Vilaine
- SFTA s'implante à Saint-Méen le Grand
- Bretagne Qualiparc : Romillé et Janzé y croient !
- Cinq recrutements en vue : Photon Technologies poursuit son rayonnement
- Citoyenneté : Idea 35 se forme au secourisme et à l'incendie

■ Deret Electric, le visage des centres-villes va changer

Lors d'une livraison en centre-ville aux heures de pointe, les cinq derniers kilomètres représentent le tiers du coût du transport. A l'heure actuelle, ça vaut la peine de s'y intéresser.

Le groupe de transports Orléanais Deret a bien compris les enjeux ; il s'est penché sur la question. Et pas dans la demi-mesure, mais à l'échelle de ce qu'on peut attendre d'un groupe familial de 1.500 personnes et 153 M€ de CA !

En quelques mois, il vient ainsi d'ouvrir 21 agences en France qu'il dote progressivement de camions électriques : les Deret Electric ! Des petits véhicules, peut-être, mais costauds, sûrement. Avec leur 2 tonnes de charge utile, ces camions de marque britannique Modec devraient changer le visage du cœur des villes en général, et de Rennes en particulier.

Deret vient en effet d'ouvrir une agence à Cesson-Sévigné, qui emploie deux personnes. Dotée pour l'instant d'un seul camion, elle devrait afficher à terme une flotte de cinq à six véhicules. Idea 35 a accompagné la société dans sa mise en relation avec les services et élus de Rennes Métropole et de la ville de Rennes. L'agence a également servi de trait d'union avec les commerçants rennais, intéressés au premier plan par ce déploiement.

[haut de page](#)

@contact Idea 35 : Frédéric Bréhier [site web Deret](#)



■ Item Etudes et Conseil s'ouvre à l'Ouest

Depuis Besançon, difficile de toucher les marchés situés à l'Ouest. Le bureau Item Etudes et Conseil a donc opté pour une implantation régionale. Spécialisé dans les problématiques de transport et de déplacement, il vient d'ouvrir une agence à Rennes, dans le quartier des Longchamps.

La société a été créée en 2002 par Guillaume Girerd et Geoffroy Brischoux. Deux jeunes docteurs en géographie. Item Etudes et Conseil peut réaliser des études de faisabilité ou assiste à la maîtrise d'ouvrage pour des projets tels que les plans de déplacements urbains, comme ce fut le cas récemment à Lyon.

Elle participe également à la réflexion des grandes entreprises rencontrant par exemple des problématiques de déplacement pour leurs salariés. L'antenne rennaise, installée square René Cassin, dans l'immeuble Galaxie, est placée sous la responsabilité de Séverine Grould.

Item Etudes et Conseil prévoit de recruter trois personnes sur trois ans et de réaliser un CA de 115 K€ en 2010 et 150 K€ en 2011.

Idea 35 les a accompagnés dans la recherche immobilière. L'agence les a également orientés vers le fonds de revitalisation d'Ille-et-Vilaine, ce qui lui a permis d'obtenir 7 500 €.

[haut de page](#)

@contact Idea 35 : Maryse Châtel [site web Item](#)



SFTA s'implante à Saint-Méen le Grand

Nouvelle venue, à Saint-Méen-le-Grand. La Société Française de Technologies Appliquées à l'industrie, ou SFTA, vient d'être créée dans la zone du Maupas, au sein d'un atelier-relais de la Communauté de Communes du Pays de Saint-Méen.

Fort de 27 années d'expérience dans l'industrie (Vivendus ou encore Puratos à Fougères), Christophe Lantoine a lancé son activité de conception et d'amélioration de lignes de production.

Accompagné par Idea 35, le dirigeant a installé son activité dans 500 m². Aujourd'hui locataire, il a bon espoir de racheter le bâtiment d'ici à trois ans. Pour son premier exercice, SFTA compte réaliser un chiffre d'affaires de 320 K€. Et l'objectif est de le doubler d'ici à 2012.

Toujours épaulé par l'agence, Christophe Lantoine a obtenu, auprès de Brocéliande Initiative, 10 000 € de prêt d'honneur. Son dossier a par ailleurs reçu un avis favorable du fonds de revitalisation d'Ille-et-Vilaine. 12 500 € lui sont alloués pour la création de cinq emplois cette année, et un en 2010.

Présent au prochain salon CFIA de Rennes, en mars, le chef d'entreprise a déjà recruté une assistante, un technicien automaticien, un ingénieur conception/mécanique et un technicien de maintenance. Un deuxième devrait suivre dans les prochaines semaines.

[haut de page](#)



[@contact Idea 35 : Maryse Châtel](#) [@contact SFTA](#)

Cinq recrutements en vue : Photon Technologies poursuit son rayonnement

La filiale d'EDF ENR (Energies Nouvelles Réparties), qui a installé à la rentrée dernière une centrale solaire de 891 m² sur des bâtiments agricoles de Maure-de-Bretagne, poursuit son développement.

Basée à Cesson-Sévigné depuis 2007 dans la ZI Sud-Est, après avoir été accompagnée par Idea 35, la direction régionale de Photon Technologies prévoit de recruter cinq nouveaux collaborateurs dans les mois qui viennent.

Ils viendront renforcer une équipe déjà composée de dix collaborateurs. Des salariés qui peuvent se targuer de contribuer à réduire, à leur niveau, la dépendance énergétique de la Bretagne. Avec ses 672 modules photovoltaïques, l'installation solaire de Maure-de-Bretagne produit en effet plus de 120.000 kWh par an. C'est l'équivalent de la consommation électrique d'une cinquantaine de foyers. Et puis pour ses heureux hôtes - les copropriétaires d'une exploitation laitière - c'est la garantie d'une manne financière de 70 à 75 K€ par an. Un investissement amorti en douze ans.

[haut de page](#)



[@contact Idea 35 : Maryse Châtel](#) [site web Photon Technologies](#)

Tribu Energie ouvre sa première antenne régionale en plein cœur de Rennes

Le cabinet parisien d'études thermiques Tribu Energie a choisi la capitale bretonne pour l'implantation de sa première antenne régionale en France.

L'entreprise, créée en 2002 et qui emploie aujourd'hui douze salariés, investit des bureaux Quai Duguay-Trouin, en plein cœur de Rennes. Le bail a été signé avec Blot Immobilier par l'intermédiaire d'Idea 35. A l'origine de ce projet : un contact transmis par Loïc Evain, de la Chambre de Commerce et d'Industrie de Rennes Bretagne.

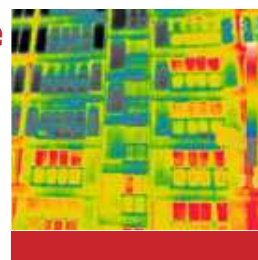
La PME intervient dans la conception de bâtiments et de zones d'activités urbaines en tant que maître d'œuvre ou assistant à maîtrise d'ouvrage. Elle a par exemple travaillé sur la ZAC des Champs Blancs, à Cesson-Sévigné. Sa spécialité : le calcul thermique. Une expertise qui lui permet, entre autres, de définir la stratégie thermique d'une entreprise avec forcément, à la clef, des économies pour l'occupant du bâtiment.

Tribu Energie participe par ailleurs à la conception des éco-quartiers, dans les villes. Elle forme en outre les professionnels du bâtiment ou encore les experts des collectivités territoriales.

Depuis Rennes, c'est Damien Janvier qui pilote l'agence régionale de Tribu Energie. Une antenne qui compte employer deux salariés en année un et trois à terme.

[haut de page](#)

[@contact Idea 35 : Maryse Châtel](#) [Site web Tribu Energie](#)



Ecoparc des Bruyères : la première zone certifiée Iso 14001 d'Ille-et-Vilaine

Ce sera une première pour le département. La Communauté de Communes du Pays d'Aubigné a décidé d'engager son futur Ecoparc des Bruyères, à Andouillé-Neuville, dans une démarche Iso 14001.

Une certification d'habitude appliquée au secteur industriel mais qui commence à se développer à l'échelle des parcs d'activités. En France, une vingtaine d'entre eux a ainsi déjà obtenu le précieux sésame dont un en Bretagne. Pour Andouillé-Neuville, c'est la gestion du parc de 18 hectares qui sera soumise au filtre de l'Iso 14001.

Derrière, c'est un état des lieux scrupuleux des impacts environnementaux de la zone qui sera défini. De quoi établir, ensuite, une politique d'aménagement du site. Avec des objectifs redéfinis tous les trois ans puisque la ZA sera audité à intervalles réguliers.

Les travaux d'aménagement réalisés par la Sadiv (Société d'Aménagement et de Développement d'Ille-et-Vilaine) devraient débuter en 2010.

L'implantation dans une telle zone d'activités sera un vrai plus pour les entreprises souhaitant se certifier Iso 14001. Et la collectivité ne cache pas son ambition d'accueillir des PME éco-responsables ou souhaitant le devenir.

[haut de page](#)

@contact Idea 35 : Cécile Lagadec  [site web](#)



Bretagne Qualiparc : Romillé et Janzé y croient !

Qui a dit que les parcs d'activités d'Ille-et-Vilaine manquaient d'innovation ? Deux récents exemples prouvent le contraire.

La Communauté de communes du Pays de Bécherel a inauguré le mois dernier une zone artisanale de deux hectares, à Romillé, répondant aux critères Bretagne Qualiparc. Idea 35 l'a accompagnée sur le plan marketing en participant à la conception de la plaquette de promotion.

Au-delà d'une attention toute particulière portée à l'intégration paysagère, la collectivité a notamment travaillé sur la gestion des eaux pluviales. Originalité : l'utilisation de noues enherbées pour favoriser l'infiltration de l'eau sur place.

Une méthode qui a également séduit la Communauté de communes du Pays de la Roche aux Fées, pour la ZA de la Chauvelière à Janzé. Une zone de 17 hectares commercialisée depuis 2005 et qui a obtenu, à son tour, le label Qualiparc.

Optant pour une image volontairement « verte », la ZA de la Chauvelière ne limite pas son engagement à l'environnement paysager. Dans son aménagement, la collectivité a ainsi préservé un ancien corps de ferme, au sein même de la zone. Il est aujourd'hui occupé en partie par un bureau d'études spécialisé en environnement. C'est bien la preuve que le patrimoine a aussi toute sa place dans le développement durable !

[haut de page](#)

@contact Idea 35 : Cécile Lagadec  [site web](#)



Citoyenneté : Idea 35 se forme au secourisme et à l'incendie

Depuis le mois dernier, les contacts d'Idea 35 peuvent être doublement sereins ! Jusqu'à maintenant, ils avaient déjà l'assurance de repartir de l'agence avec une réponse à leur problématique. Désormais, ils savent qu'en cas de pépin de santé ou de sinistre, un « ange-gardien » sera là pour eux. A quoi doit-on ce miracle ? A la formation de l'ensemble de l'équipe au secourisme et à l'incendie, soit onze personnes. Des chefs de projet, aux assistantes, jusqu'au directeur, nous avons tous obtenu les brevets. Deux sésames qui nous permettent d'intervenir dans le cadre de notre travail, mais aussi dans la vie de tous les jours, en cas d'incendie, d'accident de la route ou de problème cardiaque.

C'est la Croix Rouge qui a délivré la formation dite PSC1, de prévention et secours civique de niveau 1. Rennes Sécurité Services s'est quant à elle chargée de transformer les collaborateurs de l'agence en « Equipiers de première intervention », en cas d'incendie. En plus du stylo, nous savons désormais jouer de l'extincteur !

[haut de page](#)

@contact Idea 35 : Andrea Ravarino



Idea 35, l'agence de développement économique d'Ille-et-Vilaine

- Idea 35 attire les entreprises exogènes et favorise la création d'emplois en Ille-et-Vilaine. Elle détecte, en France et à l'étranger, des entreprises ayant un projet de développement. Elle les accompagne, gratuitement et en toute confidentialité, dans leur installation sur le département.

